



TRIPLO W  
Criamos Segurança!

# TW225

---

## Ficha Técnica



Quaisquer alterações, sem aviso prévio, feitas à funcionalidade ou aparência deste produto invalidarão a garantia.  
O uso deste produto em qualquer ambiente ou de qualquer outra forma que não seja especificado aqui também invalidará a garantia.

## TW225

O TW225 é um terminal de parede de Fechadura Electrónica, que pode ser operado por código PIN ou cartão RFID Mifare.

### Ficha técnica

<b>Material</b>	Acrílico e Liga de alumínio
<b>Tecnologia</b>	<ul style="list-style-type: none"> <li>• Código</li> <li>• Cartão</li> <li>• Impressão Digital</li> </ul>
<b>LED (teclado)</b>	Branco
<b>Baterias</b>	4 x Pilhas AAA
<b>Distância de leitura</b>	≤ 55mm
<b>Reconhecimento</b>	0,5 seg.
<b>Peso</b>	1,3 Kg
<b>Humidade relativa</b>	30% ~ 95%
<b>Temp de trabalho</b>	-20°C ~ 65°C
<b>Código</b>	6 a 10 dígitos
<b>Cartão</b>	Mifare 13,56 MHz
<b>Memoria</b>	3 administradores 297 utilizadores
<b>Resolução Imp. Digital</b>	500DPI
<b>Rácio de rejeição errado</b>	<0,15%
<b>Rácio de aceitação errado</b>	<0,00004%
<b>Temperatura de trabalho</b>	-10 C ~ 60 C
<b>Humidade relativa</b>	20% a 93%
<b>Espessura da porta</b>	35mm a 55 mm



# TW225

## na caixa

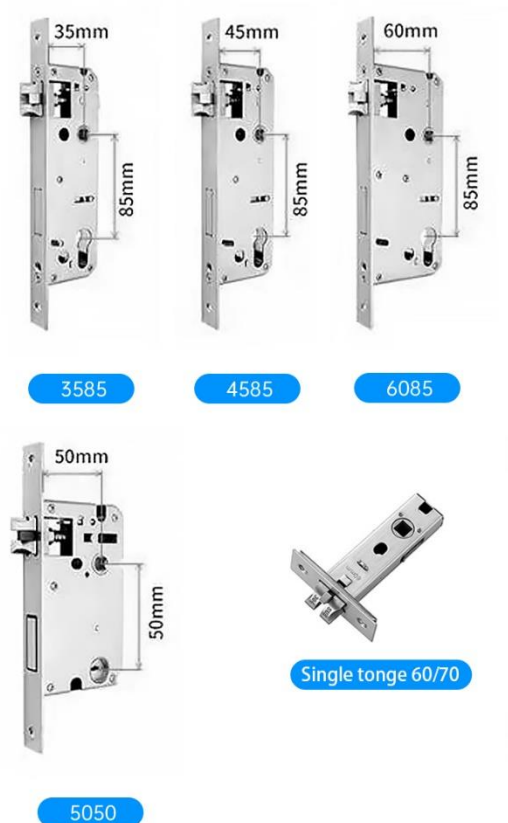
- Espelho exterior – 1 un
- Espelho interior – 1 un
- Chaves mecânicas – 2 un
- Fechadura mecânica – 1 un
- Contra-testa – 1 un
- Tag/Cartão (NÃO INCLUÍDO) Opcional
- Manual – 1 un
- Parafuso fixação – 2 un x 40mm
- Varão roscado – 2 un x 35 mm
- Parafuso fixação contra-testa – 4 un x 20mm
- Eixo quadrado – 1 un x 70mm
- Cavilha de fixação eixo quadrado – 1 un



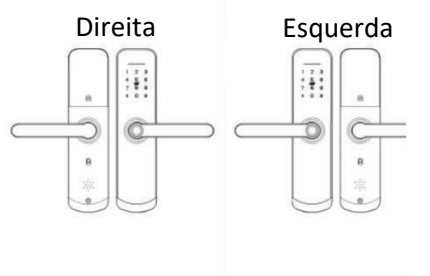
## Dimensões e fechaduras mecânicas



### Caixas mecânicas compatíveis



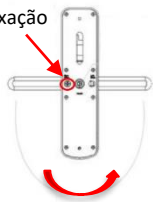
## Antes de instalar – inverter trinco e puxador



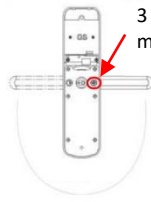
Puxador

Trinco

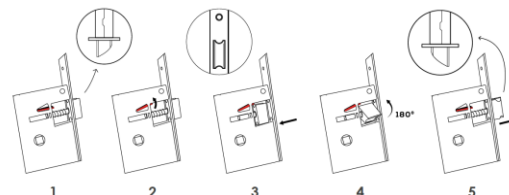
1 - Remover o parafuso fixação



3 - Voltar a colocar o parafuso mas no lado contrário ao inicial

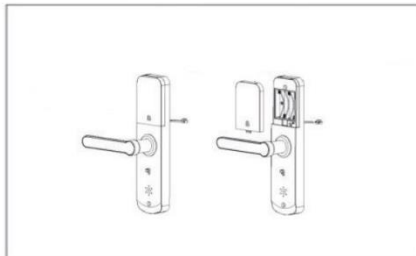
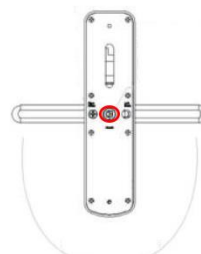


2 - Rodar o puxador 180°

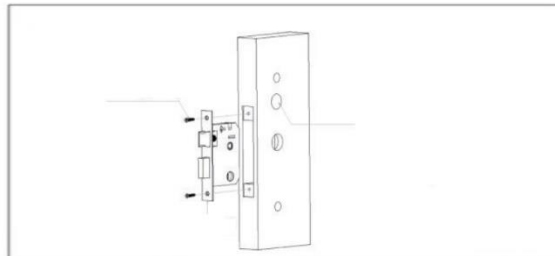


## Instalação

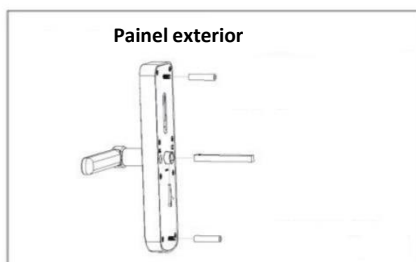
A seta do orifício do eixo quadrado deverá estar virada para o lado do puxador caso seja trinco simples, ou caso fechadura com trinco e língua para baixo.



- Remover tampa das pilhas

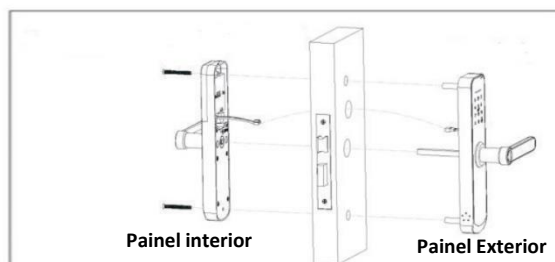


- Instalar a fechadura mecânica e aparafusar a mesma



Panel exterior

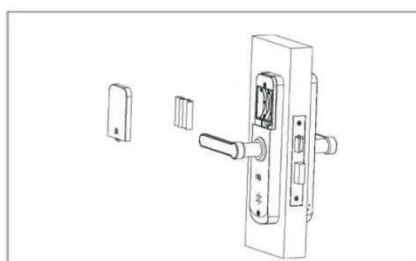
- Colocar os varões roscados
- Colocar o eixo quadrado e a fixar com a cavilha



Panel interior

Panel Exterior

- Passar o cabo de ligação e ligar
- Apertar parafusos de fixação



- Colocar as pilhas e a tampa



- Instalar contra-testa e testar funcionamento antes de fechar a porta

## Programação

### **1 – Inicialização da fechadura**

- Pressionar botão “SET” no compartimento das pilhas
- 1 bip continuar a pressionar por 5 segundos
- 1 bip soltar botão
- Voz “Initialize Successfully”

NOTA: Código administrador de fábrica será **123456#**

**Na primeira utilização terá de modificar os acessos de administrador (3 administradores ou acessos administrador)**

### **2 – Adicionar informação de administradores**

- Pressionar botão “SET” – Voz “enter master information”
- Inserir código de 6 a 10 dígitos ou impressão digital
- Voz “Successfull”
- Adicionar a segunda credencial administrador
- Voz “Successfull”
- Adicionar a terceira credencial administrador
- Voz “Successfull”
- Pressionar “\*” para sair
- Testar abrir a porta

## Programação

### **3 – Adicionar Utilizadores**

1. Activar teclado (pressionando ou passando o dedo na zona do teclado)
2. Com a luz do teclado ligado pressionar “\*” e depois “#”
  - Voz “Enter master information”
3. Inserir credencial de administrador e pressionar “#”
4. Seleccionar a opção “1”
  - Voz “please enter unlock information”
5. Inserir os dados de acesso e seguir as instruções
  - Código de 6 a 10 dígitos
  - Impressão digital
  - Cartão
  - Pressionar “\*” para sair do modo de programação

### **4 – Remover Utilizadores**

1. Activar teclado (pressionando ou passando o dedo na zona do teclado)
2. Com a luz do teclado ligado pressionar “\*” e depois “#”
  - Voz “Enter master information”
3. Inserir credencial de administrador e pressionar “#”
4. Seleccionar a opção “2”
  - Voz “please enter number to delete”
5. Inserir os dados de acesso a remover
6. Pressionar “\*” para sair do modo de programação

## Programação

### **5 – Activar modo de passagem livre**

1. Activar teclado (pressionando ou passando o dedo na zona do teclado)
2. Com a luz do teclado ligado pressionar “\*” e depois “#”
  - Voz “Enter master information”
3. Inserir credencial de administrador e pressionar “#”
4. Seleccionar a opção “3”
  - Voz “Enable”
5. Pressionar “\*” para sair do modo de programação

#### **NOTA**

- Para desactivar - realizar o processo acima novamente.
- Em modo de passagem livre a porta fica aberta depois de colocar uma credencial válida e não volta a fechar automaticamente até que seja apresentado novamente uma credencial de acesso válida.

### **6 – Desactivar voz em cada abertura**

1. Activar teclado (pressionando ou passando o dedo na zona do teclado)
2. Com a luz do teclado ligado pressionar “\*” e depois “#”
  - Voz “Enter master information”
3. Inserir credencial de administrador e pressionar “#”
4. Seleccionar a opção “4”
  - Voz “Enable”
5. Pressionar “\*” para sair do modo de programação